



รายงานการวิเคราะห์ผลการจัดซื้อจัดจ้าง
การรถไฟแห่งประเทศไทย
ปีงบประมาณ พ.ศ. ๒๕๖๒

ฝ่ายการพัสดุ



การวิเคราะห์การดำเนินการจัดซื้อจัดจ้าง

ในปีงบประมาณ พ.ศ.๒๕๖๒ การรถไฟแห่งประเทศไทย มีการดำเนินการจัดซื้อจัดจ้าง รวม ๒,๙๓๙ โครงการ เป็นเงิน ๓๙,๓๒๙,๑๒๑,๕๖๒.๙๓ บาท โดยมีรายละเอียดดังนี้

๑. ร้อยละโครงการจำแนกตามวิธีการจัดซื้อจัดจ้าง

การวิเคราะห์ผลการจัดซื้อจัดจ้าง ปีงบประมาณ พ.ศ.๒๕๖๒ พบว่า การรถไฟแห่งประเทศไทย ดำเนินการจัดซื้อจัดจ้างรวม ๒,๙๓๙ โครงการ จำแนกตามวิธีการจัดซื้อจัดจ้าง ดังนี้

๑.๑ วิธีประกาศเชิญชวนทั่วไป เป็นจำนวน ๕๙๕ โครงการ คิดเป็นร้อยละ ๒๐.๒๔

๑.๒ วิธีคัดเลือก เป็นจำนวน ๖๗๒ โครงการ คิดเป็นร้อยละ ๒๒.๘๖

๑.๓ วิธีเฉพาะเจาะจง เป็นจำนวน ๑,๖๗๒ โครงการ คิดเป็นร้อยละ ๕๖.๘๙

ทั้งนี้ จะเห็นว่าวิธีการจัดซื้อจัดจ้างที่ การรถไฟแห่งประเทศไทย ใช้เป็นส่วนใหญ่คือ วิธีเฉพาะเจาะจง รองลงมาคือวิธีคัดเลือก

๒. ร้อยละของงบประมาณจำแนกตามวิธีการจัดซื้อจัดจ้าง

การวิเคราะห์ผลการจัดซื้อจัดจ้าง ปีงบประมาณ พ.ศ.๒๕๖๒ พบว่า การรถไฟแห่งประเทศไทยดำเนินการจัดซื้อจัดจ้างรวม ๒,๙๓๙ โครงการ เป็นเงิน ๓๙,๓๒๙,๑๒๑,๕๖๒.๙๓ บาท จำแนกงบประมาณตามวิธีการจัดซื้อจัดจ้าง ดังนี้

๒.๑ วิธีประกาศเชิญชวนทั่วไป เป็นเงินงบประมาณ ๓๕,๐๔๘,๙๔๖,๕๙๕.๑๑ บาท คิดเป็นร้อยละ ๘๙.๑๒

๒.๒ วิธีคัดเลือก เป็นเงินงบประมาณ ๒,๙๘๔,๘๓๖,๖๘๕.๗๓ บาท คิดเป็นร้อยละ ๗.๕๙

๒.๓ วิธีเฉพาะเจาะจง เป็นเงินงบประมาณ ๑,๒๙๕,๓๓๘,๒๘๒.๐๙ บาท คิดเป็นร้อยละ ๓.๒๙

ทั้งนี้ จะเห็นว่า งบประมาณที่ใช้ในการจัดซื้อจัดจ้างที่ การรถไฟแห่งประเทศไทย ใช้ในการดำเนินการส่วนใหญ่ คือ วิธีประกาศเชิญชวนทั่วไป ร้อยละ ๘๙.๑๒ รองลงมาคือวิธีคัดเลือก ร้อยละ ๗.๕๙

รายงานสรุปจำนวนโครงการที่จัดซื้อจัดจ้าง ในปีงบประมาณ พ.ศ.๒๕๖๒

จำแนกตามวิธีการจัดซื้อจัดจ้าง

เดือน	วิธีการจัดซื้อจัดจ้าง			รวมทั้งสิ้น
	วิธีประกาศเชิญชวนทั่วไป	วิธีคัดเลือก	วิธีเฉพาะเจาะจง	
ต.ค. ๖๑	๕๙	๑๐๙	๑๗๙	๓๔๗
พ.ย. ๖๑	๘๐	๖๙	๑๖๑	๓๑๐
ธ.ค. ๖๑	๓๙	๓๔	๑๒๖	๑๙๙
ม.ค. ๖๒	๓๙	๒๐	๑๐๑	๑๖๐
ก.พ. ๖๒	๔๐	๒๑	๙๗	๑๕๘
มี.ค. ๖๒	๕๕	๓๐	๙๓	๑๗๘
เม.ย. ๖๒	๓๑	๒๗	๑๑๙	๑๗๗
พ.ค. ๖๒	๔๔	๕๕	๑๒๘	๒๒๗
มิ.ย. ๖๒	๖๓	๕๘	๑๔๑	๒๖๒
ก.ค. ๖๒	๓๘	๖๘	๑๓๗	๒๔๓
ส.ค. ๖๒	๕๐	๖๔	๑๗๘	๒๙๒
ก.ย. ๖๒	๕๗	๑๑๗	๒๑๒	๓๘๖
รวมทั้งสิ้น	๕๙๕	๖๗๒	๑,๖๗๒	๒,๙๓๙
คิดเป็นร้อยละ	๒๐.๒๔	๒๒.๘๖	๕๖.๘๙	๑๐๐.๐๐

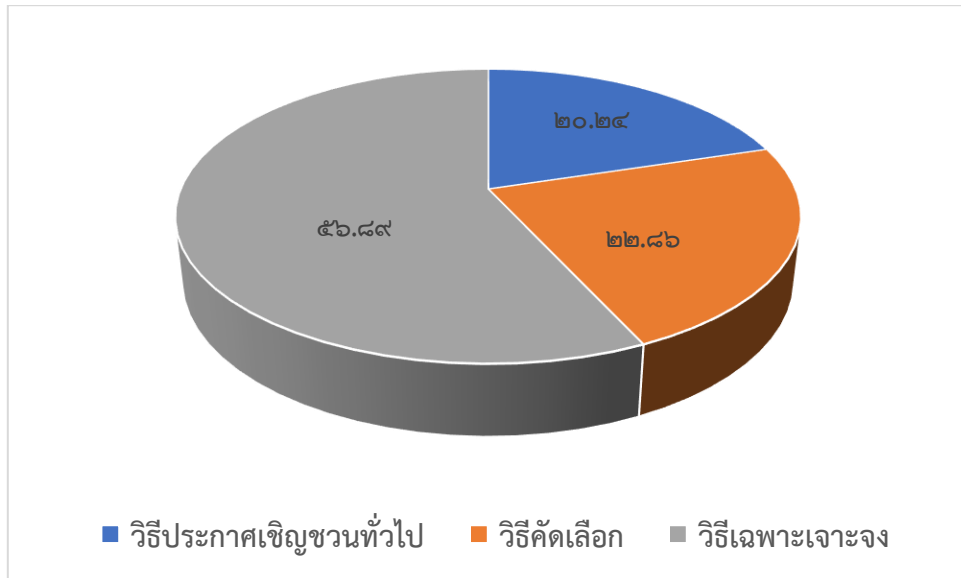
จากตาราง จะเห็นได้ว่าในปีงบประมาณ พ.ศ.๒๕๖๒ การรถไฟแห่งประเทศไทย ได้ดำเนินการจัดซื้อจัดจ้างมีโครงการทั้งสิ้น ๒,๙๓๙ โครงการ พบว่าวิธีการจัดซื้อจัดจ้างสูงสุดคือ วิธีเฉพาะเจาะจง จำนวน ๑,๖๗๒ โครงการ รองลงมาคือวิธีคัดเลือก จำนวน ๖๗๒ โครงการ และวิธีประกาศเชิญชวนทั่วไป จำนวน ๕๙๕ โครงการ

รายงานสรุปจำนวนงบประมาณในการจัดซื้อจัดจ้าง ในปีงบประมาณ พ.ศ.๒๕๖๒
จำแนกตามวิธีการจัดซื้อจัดจ้าง

เดือน	วิธีการจัดซื้อจัดจ้าง			รวมทั้งสิ้น
	วิธีประกาศเชิญชวนทั่วไป	วิธีคัดเลือก	วิธีเฉพาะเจาะจง	
ต.ค. ๖๑	๒๕๐,๐๔๓,๐๕๓.๖๖	๓๔๙,๕๙๓,๗๐๒.๖๐	๑๒๔,๗๘๑,๘๓๑.๘๐	๗๒๔,๔๑๘,๕๘๘.๐๖
พ.ย. ๖๑	๓๖๑,๑๖๒,๘๘๘.๐๘	๒๗๗,๔๕๘,๒๒๘.๕๙	๙๙,๓๘๒,๑๙๑.๔๖	๗๓๘,๐๐๓,๓๐๘.๑๓
ธ.ค. ๖๑	๓๐๖,๒๓๘,๘๗๑.๐๙	๑๕๑,๑๘๕,๔๒๖.๔๗	๙๐,๔๑๗,๓๘๙.๖๗	๕๔๗,๘๔๑,๖๘๗.๒๓
ม.ค. ๖๒	๑,๒๔๒,๕๑๖,๑๑๘.๙๗	๑๒๘,๙๙๔,๔๑๓.๔๘	๙๒,๕๑๘,๘๓๕.๒๓	๑,๔๖๓,๐๒๗,๓๖๗.๖๘
ก.พ. ๖๒	๓,๖๑๘,๔๘๘,๕๑๒.๒๓	๑๙๓,๓๑๐,๖๓๐.๓๙	๔๑,๑๑๒,๔๙๖.๑๔	๓,๘๕๒,๙๑๑,๖๓๘.๗๖
มี.ค. ๖๒	๕๗๑,๒๙๖,๔๕๙.๔๕	๑๐๗,๖๙๑,๔๒๓.๕๐	๑๒๑,๔๘๒,๖๘๒.๐๐	๘๐๐,๔๗๐,๕๖๔.๙๕
เม.ย. ๖๒	๓๗๑,๓๙๖,๒๘๙.๖๙	๒๙,๘๑๐,๐๖๘.๐๘	๗๘,๘๒๗,๒๗๐.๕๔	๔๘๐,๐๓๓,๖๒๘.๓๑
พ.ค. ๖๒	๗๗๕,๖๙๔,๙๑๐.๓๒	๑๑๒,๔๖๕,๔๒๕.๘๓	๖๓,๓๙๐,๙๕๐.๐๐	๙๕๑,๕๕๑,๒๘๖.๑๕
มิ.ย. ๖๒	๑,๖๗๔,๗๓๒,๘๘๐.๖๔	๑๕๔,๗๔๙,๐๐๒.๘๐	๑๓๗,๑๕๐,๐๒๔.๔๒	๑,๙๖๖,๖๓๑,๙๐๗.๘๖
ก.ค. ๖๒	๙๔๐,๘๗๐,๒๓๕.๑๓	๑๙๑,๑๕๘,๒๖๕.๙๔	๘๕,๕๙๔,๙๙๑.๔๙	๑,๒๑๗,๖๒๓,๔๙๒.๕๖
ส.ค. ๖๒	๒๑๙,๑๑๗,๕๓๖.๘๗	๑๔๘,๔๖๕,๗๑๗.๙๐	๑๕๐,๗๔๕,๖๑๖.๕๕	๕๑๘,๓๒๘,๘๖๑.๓๒
ก.ย. ๖๒	๒๔,๗๑๗,๓๘๘,๘๓๘.๙๘	๑,๑๓๙,๙๕๔,๓๘๐.๑๕	๒๐๙,๙๓๔,๐๐๒.๗๙	๒๖,๐๖๗,๒๗๗,๒๒๑.๙๒
รวมทั้งสิ้น	๓๕,๐๔๘,๙๔๖,๕๙๕.๑๑	๒,๙๘๔,๘๓๖,๖๘๕.๗๓	๑,๒๙๕,๓๓๘,๒๘๒.๐๙	๓๙,๓๒๙,๑๒๑,๕๖๒.๙๓
คิดเป็นร้อยละ	๘๙.๑๒	๗.๕๙	๓.๒๙	๑๐๐.๐๐

จากตาราง จะเห็นได้ว่าในปีงบประมาณ พ.ศ.๒๕๖๒ การรถไฟแห่งประเทศไทยมีการใช้งบประมาณในการจัดซื้อจัดจ้างทั้งสิ้น ๓๙,๓๒๙,๑๒๑,๕๖๒.๙๓ บาท (สามหมื่นเก้าพันสามร้อยยี่สิบเก้าล้านหนึ่งแสนสองหมื่นหนึ่งพันห้าร้อยหกสิบสองบาทเก้าสิบสามสตางค์) พบว่า งบประมาณในการจัดซื้อจัดจ้างสูงที่สุดคือ วิธีประกาศเชิญชวนทั่วไป เป็นเงิน ๓๕,๐๔๘,๙๔๖,๕๙๕.๑๑ บาท (สามหมื่นห้าพันสี่สิบแปดล้านเก้าแสนสี่หมื่นหกพันห้าร้อยเก้าสิบห้าบาทสิบเอ็ดสตางค์) คิดเป็นร้อยละ ๘๙.๑๒ รองลงมาคือ วิธีคัดเลือก เป็นเงิน ๒,๙๘๔,๘๓๖,๖๘๕.๗๓ บาท (สองพันเก้าร้อยแปดสิบสี่ล้านแปดแสนสามหมื่นหกพันหกร้อยแปดสิบห้าบาทเจ็ดสิบสามสตางค์) คิดเป็นร้อยละ ๗.๕๙ และวิธีเฉพาะเจาะจง เป็นเงิน ๑,๒๙๕,๓๓๘,๒๘๒.๐๙ บาท (หนึ่งพันสองร้อยเก้าสิบห้าล้านสามแสนสามหมื่นแปดพันสองร้อยแปดสิบสองบาทเก้าสตางค์) คิดเป็นร้อยละ ๓.๒๙

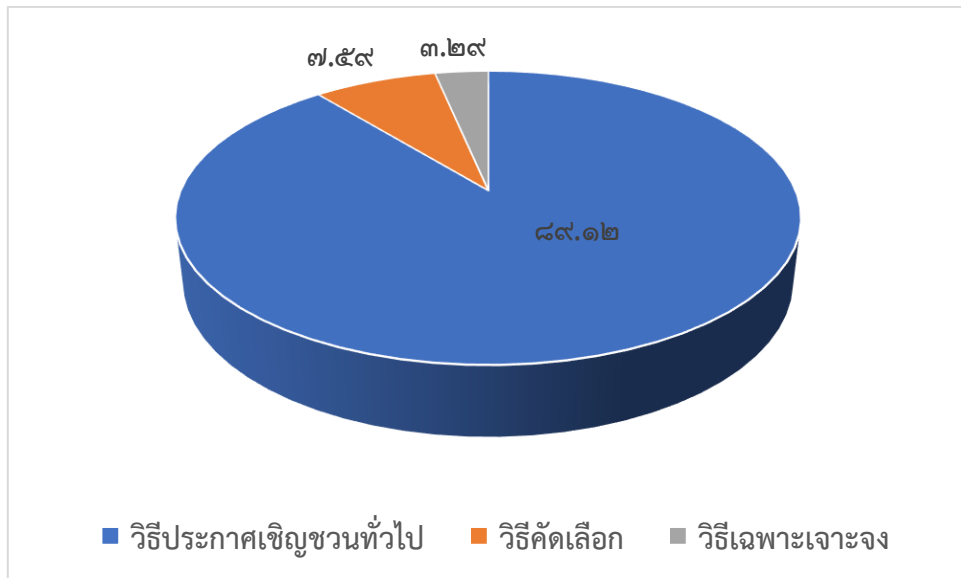
กราฟแสดงจำนวนโครงการที่จัดซื้อจัดจ้าง ในปีงบประมาณ พ.ศ.๒๕๖๒
จำแนกตามวิธีการจัดซื้อจัดจ้าง



จากกราฟแสดงร้อยละของจำนวนโครงการในการจัดซื้อจัดจ้างประจำปีงบประมาณ พ.ศ.๒๕๖๒
จำแนกตามวิธีการจัดซื้อจัดจ้าง ได้ดังนี้

๑. วิธีเฉพาะเจาะจง เป็นจำนวน ๑,๖๗๒ โครงการ คิดเป็นร้อยละ ๕๖.๘๙
๒. วิธีคัดเลือก เป็นจำนวน ๖๗๒ โครงการ คิดเป็นร้อยละ ๒๒.๘๖
๓. วิธีประกาศเชิญชวนทั่วไป เป็นจำนวน ๕๙๕ โครงการ คิดเป็นร้อยละ ๒๐.๒๔

กราฟแสดงจำนวนงบประมาณในการจัดซื้อจัดจ้าง ในปีงบประมาณ พ.ศ.๒๕๖๒
จำแนกตามวิธีการจัดซื้อจัดจ้าง



จากกราฟแสดงร้อยละของจำนวนงบประมาณในการจัดซื้อจัดจ้างประจำปีงบประมาณ พ.ศ. ๒๕๖๒ จำแนกตามวิธีการจัดซื้อจัดจ้าง ได้ดังนี้

๑. วิธีประกาศเชิญชวนทั่วไป เป็นเงินงบประมาณ ๓๕,๐๔๘,๙๔๖,๕๙๕.๑๑ บาท คิดเป็นร้อยละ ๘๙.๑๒
๒. วิธีคัดเลือก เป็นเงินงบประมาณ ๒,๙๘๔,๘๓๖,๖๘๕.๗๓ บาท คิดเป็นร้อยละ ๗.๕๙
๓. วิธีเฉพาะเจาะจง เป็นเงินงบประมาณ ๑,๒๙๕,๓๓๘,๒๘๒.๐๙ บาท คิดเป็นร้อยละ ๓.๒๙

ปัญหาและอุปสรรคของการจัดซื้อจัดจ้าง

๑. ปัญหาจากผู้ที่เกี่ยวข้องกับการจัดซื้อจัดจ้างยังขาดความรู้ความเข้าใจในการปฏิบัติงาน
๒. โครงสร้างของการรถไฟแห่งประเทศไทย ได้มอบหมายให้ ฝ่าย/สำนักงานต่าง ๆ ดำเนินการจัดซื้อจัดจ้างเอง เนื่องจาก ฝ่ายการพัสดุ มีจำนวนของบุคลากรไม่เพียงพอ ในการดำเนินการจัดซื้อจัดจ้าง
๓. การมีพัสดุ อะไหล่ ไม่เพียงพอต่อความต้องการใช้งาน กระทั่งความพร้อมใช้งานเมื่อหน่วยซ่อมบำรุงไม่สามารถเบิกไปใช้ได้ทัน และเกี่ยวข้องกับความปลอดภัยในการเดินขบวนรถ

ข้อเสนอแนะการพัฒนาปรับปรุงการจัดซื้อจัดจ้าง

๑. กำหนดกรอบระยะเวลาในการดำเนินการจัดซื้อจัดจ้างให้เป็นไปตามแผน
๒. ให้การรถไฟฯ พิจารณาการปรับปรุงโครงสร้างของฝ่ายการพัสดุ เพื่อรองรับการจัดซื้อจัดจ้างแบบรวมศูนย์ สามารถให้การดำเนินการจัดซื้อจัดจ้างเป็นไปด้วยความคล่องตัว รวดเร็ว และสอดคล้องกับพระราชบัญญัติการจัดซื้อจัดจ้างและการบริหารพัสดุภาครัฐ พ.ศ.๒๕๖๐
๓. มีฐานข้อมูล จากการเก็บรวบรวม สถิติ เพื่อใช้เบิกอะไหล่ไว้สำรองในคลังจะทำให้ทันต่อความต้องการของหน่วยซ่อมบำรุง
๔. จัดส่งบุคลากร เข้ารับการอบรม สัมมนา เกี่ยวกับการจัดซื้อจัดจ้างและการบริหารพัสดุ จากหน่วยงานภายนอกต่าง ๆ เพื่อเพิ่มความรู้ความเข้าใจและประสบการณ์อันหลากหลายเพิ่มมากขึ้น
๕. จัดกิจกรรมเสริมสร้างความรู้ความเข้าใจให้แก่บุคลากรอย่างต่อเนื่อง เพื่อให้การจัดซื้อจัดจ้างเป็นไปด้วยความคุ้มค่า โปร่งใส มีประสิทธิภาพ ประสิทธิผล ตรวจสอบได้ และเกิดประโยชน์สูงสุดแก่ทางการ

แหล่งที่มาของข้อมูล

๑. ผลการวิเคราะห์ข้อมูลเป็นข้อมูลรอบสิ้นสุดปีงบประมาณ พ.ศ.๒๕๖๒ (ณ ๓๐ กันยายน ๒๕๖๒)
๒. วันที่แสดงผล (ณ ๓๐ กันยายน ๒๕๖๒) ในบางโครงการเป็นเงินงบประมาณผูกพันข้ามปีซึ่งมีการเบิกจ่ายในปีงบประมาณ พ.ศ. ๒๕๖๒
๓. ข้อมูลที่นำมาวิเคราะห์เป็นข้อมูลที่ ฝ่าย/สำนักงาน เผยแพร่ไว้ใน website ของการรถไฟฯ ซึ่งฝ่ายการพัสดุ นำมารวบรวมและวิเคราะห์ผลการจัดซื้อจัดจ้าง